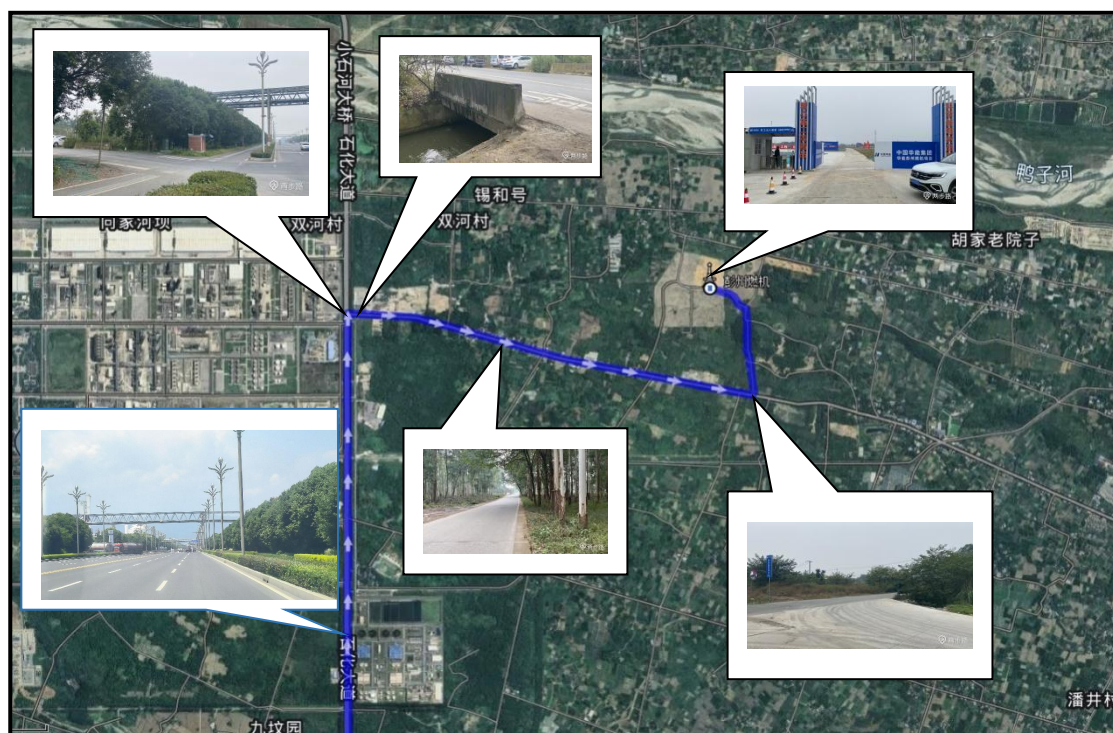


彭州燃机重大件设备运输周边道路情况勘察

工程厂址区域公路条件良好，项目地距离牡丹大道（石化基地大件公路）2.8 公里，经石化基地大件公路已运输过四川石化炼化一体工程的重大件设备，沿途道路经加固排障处理，具备本项目大件设备通过能力，电厂周边进场道路勘察情况如下。



- 石化大道右转进入乡道处：右转绿化带、灯杆需拆除，如下图所示。



- 石化大道右转进入乡道处平桥需验算、加固措施，如下图所示。



- 乡道 007 有效路面 5.8 米，长约 2km，如下图所示。



- 道路两旁电杆间距 7 米，如下图所示。



- 农家自建房房檐间距 6 米，如下图所示。



- 农家自建房与电杆间距 5.9 米，如下图所示。



- 道路两旁钢架间距 5.8 米，如下图所示。



- 沿途多处树枝需修剪、部分上跨电线、通信线需顶升，如下图所示。



➤ 左转弯道需整改，如下图所示。



综上，鉴于道路整改量及现有道路通行条件，该路线将会有大量运输车辆频繁进出，沿途无会车点，需要对该线路封闭管理以及统一指挥进出。